



# RAPPORT MONDE ÉCONOMIQUE

**VUE D'ENSEMBLE DES RELATIONS ENTREPRISES**

Année fiscale 2021 (1er juillet 2020 - 30 juin 2021)

## WWF

Le WWF est l'une des toutes premières organisations indépendantes de protection de l'environnement dans le monde. Avec un réseau actif dans plus de 100 pays et fort du soutien de près de 5 millions de membres, le WWF œuvre pour mettre un frein à la dégradation de l'environnement naturel de la planète et construire un avenir où les humains vivent en harmonie avec la nature, en conservant la diversité biologique mondiale, en assurant une utilisation soutenable des ressources naturelles renouvelables, et en faisant la promotion de la réduction de la pollution et du gaspillage.

Depuis 1973, le WWF France agit au quotidien afin d'offrir aux générations futures une planète vivante.

Avec ses bénévoles et le soutien de ses 202 000 donateurs, le WWF France mène des actions concrètes pour sauvegarder les milieux naturels et leurs espèces, assurer la promotion de modes de vie durables, former les décideurs, accompagner les entreprises dans la réduction de leur empreinte écologique, et éduquer les jeunes publics.

Mais pour que le changement soit acceptable, il ne peut passer que par le respect de chacune et de chacun.

C'est la raison pour laquelle la philosophie du WWF est fondée sur le dialogue et l'action.

Monique Barbut est présidente du WWF France et Véronique Andrieux en est la directrice générale.

Pour découvrir nos projets, rendez-vous sur : [wwf.fr](http://wwf.fr)

**Ensemble, nous sommes la solution.**





© GLOBAL WARMING IMAGES / WWF

## SOMMAIRE

<b>NOTRE MISSION</b>	<b>4</b>
<b>NOTRE APPROCHE</b>	<b>5</b>
<b>LES PARTENARIATS AVEC LE MONDE ÉCONOMIQUE</b>	<b>7</b>
<b>LES PARTENAIRES DU WWF FRANCE</b>	<b>9</b>
<b>CLUB ENTREPRENDRE POUR LA PLANÈTE</b>	<b>37</b>
<b>LES FOCUS</b>	<b>37</b>

© 1986 Panda Symbol WWF - World Wide Fund For nature  
(Formerly World Wildlife Fund)

® «WWF» & «Living planet» are WWF Registered Trademarks /  
«WWF» & «Pour une planète vivante» sont des marques déposées.

WWF France, 35-37 rue Baudin, 93310 Le Pré-Saint-Gervais

Photo de couverture : © ZIG KOCH / WWF

# ÉDITO

---

L'année 2021, marquée une nouvelle fois par la crise sanitaire, aura également vu le redémarrage des activités humaines et de leurs impacts sur la nature. Les écosystèmes naturels, les océans et la biodiversité, sont plus que jamais malmenés par notre modèle économique et subissent la pression de nos modes de consommation et de production.

Pourtant l'attention de la société et les demandes d'actions sur le climat n'auront jamais été aussi fortes dans le monde et en France. En 2021, plusieurs grands rendez-vous auront été l'occasion d'alerter et d'inciter les décideurs à l'action : congrès mondial de l'UICN, 15<sup>ème</sup> conférence des parties de la convention sur la diversité biologique (COP15) ainsi que la COP26 à Glasgow.

De nombreuses entreprises partagent cette envie d'agir et oeuvrent avec le WWF France, à la mise en place de solutions permettant de réaliser la nécessaire transition écologique et sociale. La capacité d'action de ces entreprises volontaires, appuyées et accompagnées par le WWF, représente un formidable levier de transformation de nos modèles de production et de consommation actuels.

Notre objectif : trouver ensemble les clés d'un monde dont les activités s'inscrivent dans les limites planétaires.

Ce rapport Relations avec le Monde économique 2021 témoigne d'une approche systématiquement axée sur la recherche d'impacts et présente des exemples concrets d'actions communes entre le WWF et le secteur privé.

Marie Christine Korniloff  
au nom de toute l'équipe des Relations avec le monde économique

# NOTRE MISSION

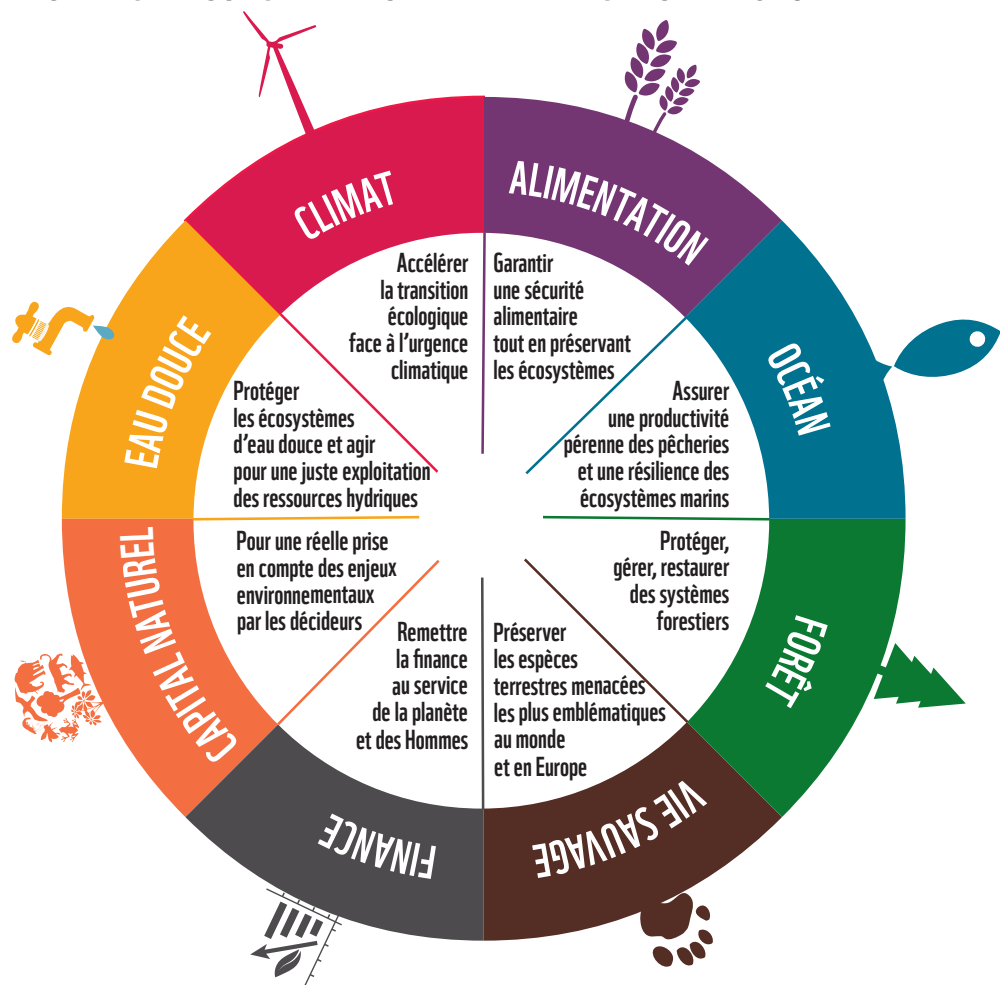
Pour mieux répondre à l'urgence écologique, le WWF s'est lancé dans une vaste révision de son cadre d'analyse et d'action. Notre nouvelle stratégie reflète les mutations de la planète. Elle va nous permettre de simplifier, d'unifier et de concentrer nos efforts afin de relever les grands défis qui s'annoncent.

Nous allons poursuivre notre action locale dans les différentes écorégions cruciales du globe, mais en ciblant plus particulièrement cinq objectifs globaux (vie sauvage, vie des forêts, océans, climat & énergie et alimentation) et trois grands facteurs de dégradation environnementale (marchés, finance et gouvernance).

Parce qu'une organisation ne peut à elle seule donner corps au changement auquel elle aspire, nous continuerons à nouer des partenariats avec les communautés locales et les entreprises multinationales, les gouvernements et les autres ONG, les institutions financières et les agences d'aide au développement, les consommateurs et les chercheurs. C'est via ces coalitions puissantes que nous pourrions accélérer le changement et bâtir un avenir soutenable. Ensemble, nous rallierons des centaines de millions de personnes aux quatre coins du globe pour les amener à se mobiliser et à faire entendre leur souhait d'un monde meilleur.

Plus que jamais, le WWF du 21ème siècle sera axé sur les résultats, apte tout à la fois à assimiler les innovations, à nouer des partenariats étroits et influents et à mobiliser les citoyens à grande échelle.

## NOS PRIORITÉS DE CONSERVATION ET DE TRANSITION À 2025



Pour plus d'informations : Synthèse Stratégie - Biodiversité et soutenabilité 2025

[https://www.wwf.fr/sites/default/files/doc-2021-07/202106\\_Strategie\\_Biodiversite-Soutenabilite-2025\\_WWFFrance-min.pdf](https://www.wwf.fr/sites/default/files/doc-2021-07/202106_Strategie_Biodiversite-Soutenabilite-2025_WWFFrance-min.pdf)

# NOTRE APPROCHE

Le WWF oeuvre pour mettre un frein à la dégradation de l'environnement naturel de la planète et construire un avenir où les humains vivent en harmonie avec la nature. Comme le démontre l'édition 2020 du Rapport Planète Vivante, le défi est colossal. Si grand, si global, si systémique, que notre organisation ne peut pas le relever toute seule. C'est pourquoi, nous avons choisi de nous engager dans une action collaborative afin d'initier, ensemble, un changement positif et durable.

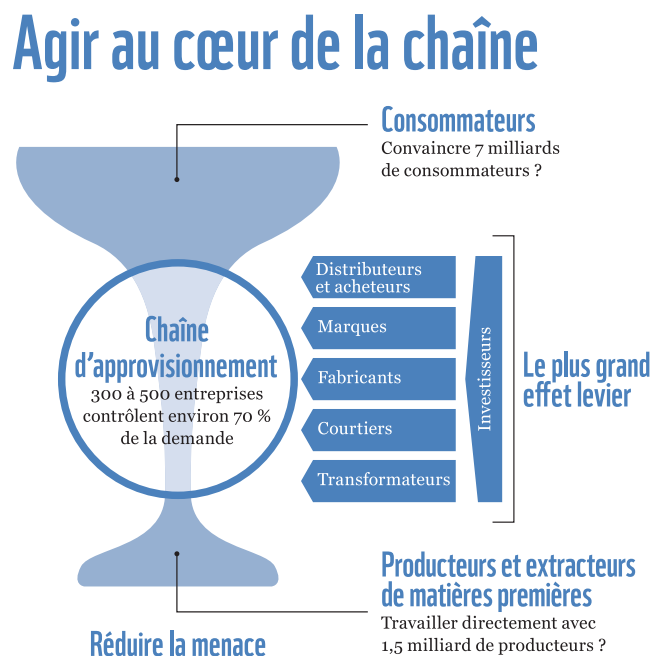
En travaillant avec le monde de l'entreprise, le WWF s'efforce de faire changer les pratiques et d'obtenir des résultats concrets. Il s'agit de trouver ensemble des solutions pour faire baisser l'empreinte écologique de l'humanité et relever les défis de conservation tels que stopper la déforestation, empêcher la pénurie d'eau, lutter contre la surpêche ou encore enrayer les effets du changement climatique.

## TRANSFORMER LES MARCHÉS ET CHANGER LES MODES DE CONSOMMATION

300 à 500 entreprises contrôlent environ 70 % des marchés mondiaux des matières premières considérées comme critiques par le WWF.

En convainquant un nombre significatif d'entreprises d'utiliser des standards de production durables, il est possible de pousser le marché jusqu'à un point de bascule où la production durable devient la norme.

En France, le WWF a identifié les 25 entreprises françaises prioritaires pour une transformation rapide des marchés, car elles impactent le plus les écosystèmes terrestres et marins. Toutes ces entreprises ont un rôle prépondérant à jouer dans la transformation des marchés, quelque soit leur positionnement au sein de la chaîne d'approvisionnement.



# RÉDUIRE L'EMPREINTE CARBONE ET ACCÉLÉRER LA TRANSITION ÉNERGÉTIQUE

---

En décembre 2015 lors de la COP21, ce sont plus de 10 000 engagements qui ont été pris par les acteurs non étatiques et qui joueront de fait un rôle clé dans la mise en oeuvre de l'Accord de Paris.

80 % des 500 plus grandes entreprises disposent d'ores et déjà d'objectifs de réduction de leurs émissions de GES ou de gestion de l'énergie, mais trop peu sont assez ambitieux pour rester sur une trajectoire en dessous des 2°C. En plus de l'initiative mondiale « Science Based Targets », le WWF travaille avec certaines entreprises sur l'énergie, les infrastructures, les modes de vie et la ville de demain pour accélérer cette transition et mettre en oeuvre des pratiques et des solutions bas carbone.

**L'approche que le WWF a choisie pour travailler avec les entreprises est axée sur la recherche de solutions. Elle est à la fois collaborative et ambitieuse dans ses objectifs.**

**Dans le cadre de nos relations avec le monde économique, la force du WWF réside dans :**

- ▶ Notre réseau international, qui nous confère un spectre d'influence élargi sur l'échiquier planétaire
- ▶ Notre vision stratégique et critique d'ONG militante
- ▶ Notre capacité à mobiliser et à fédérer plusieurs parties prenantes dans une direction commune
- ▶ Notre expertise scientifique, nos savoir-faire, nos outils et notre expérience des marchés
- ▶ Notre reconnaissance à l'échelle globale

**Plus spécifiquement, notre travail avec les entreprises atteindra ses objectifs si nous nous assurons de :**

- 1 Promouvoir une production et un approvisionnement durable des matières premières qui ne soient pas source de déforestation ou liés à un usage non responsable de l'eau
- 2 Encourager la transition vers une société décarbonée et des villes durables grâce à la sobriété et l'efficacité énergétique mais aussi 100% d'énergies renouvelables pour s'éloigner des énergies fossiles
- 3 Mener des actions de plaidoyer conjointes afin de faire évoluer les politiques publiques
- 4 Encourager le partage équitable des ressources naturelles
- 5 Rediriger les flux financiers afin qu'ils appuient la conservation et la gestion durable des écosystèmes
- 6 Sensibiliser le grand public sur la nécessité d'une consommation plus durable
- 7 Protéger les écosystèmes prioritaires

**Nos modes d'actions sont variés :**

- ▶ Nous soutenons l'application des lois afin de lutter contre les activités illégales ou non responsables, nous encourageons les entreprises et les industries à s'engager durablement et à prendre part aux discussions sur les politiques publiques, et nous soutenons les certifications que nous jugeons crédibles (Ex. Forest Stewardship Council (FSC), Marine Stewardship Council (MSC), Aquaculture Stewardship Council (ASC), Roundtable on Sustainable Palm Oil (RSPO), Roundtable on Responsible Soy (RTRS)) tout en travaillant pour améliorer leurs niveaux d'ambition.
- ▶ Nous publions des rapports thématiques, nous mobilisons le grand public grâce à des campagnes d'envergure sur les problématiques liées aux activités économiques et enfin nous créons des partenariats avec les entreprises qui souhaitent agir durablement.

**Ce rapport présente une vue d'ensemble des partenariats que le WWF France a créés avec les entreprises. La plupart des engagements du WWF France avec les entreprises se concentrent sur les thèmes du climat, de l'énergie, des villes durables, de la forêt, des océans, du capital naturel et de l'alimentation.**

# LES PARTENARIATS AVEC LE MONDE ÉCONOMIQUE

---

La coopération avec nos partenaires est basée sur une compréhension partagée des problématiques, une mise en place d'objectifs ambitieux, ainsi qu'une volonté de communiquer publiquement sur notre travail commun.

Il y a différentes approches complémentaires pour travailler avec les entreprises :

1. Les guider vers des pratiques et des solutions plus durables
2. Mobiliser et sensibiliser les différentes parties prenantes
3. Inciter au mécénat environnemental

## Les guider vers des pratiques et des solutions plus durables

Nous visons ainsi à engager les entreprises dans un processus d'amélioration de leurs pratiques afin de réduire leurs impacts environnementaux et d'influencer les secteurs et marchés liés à leurs activités. L'objectif est d'atteindre des résultats de conservation concrets et mesurables en réduisant la pression de l'entreprise sur les régions, espèces et enjeux identifiés comme prioritaires.

## Mobiliser et sensibiliser les différentes parties prenantes

Au travers de cette approche nous générons une réelle prise de conscience face aux enjeux environnementaux actuels et mobilisons les citoyens en les incitant à agir et en valorisant les projets et pratiques exemplaires. Nous cherchons ainsi à mettre en valeur la beauté de la nature et l'unicité des régions et des espèces pour lesquelles le WWF se bat au quotidien. Cette approche inclut, par exemple, des actions visant à orienter le consommateur vers la découverte et l'achat de produits durables (certifiés RTRS, ASC, FSC, etc.), ainsi que des campagnes de sensibilisation pour la préservation de régions uniques telles que l'Arctique ou d'espèces menacées comme le tigre. Ces partenariats intègrent également des produits WWF développés sous licence et destinés à la vente (devant répondre à des critères environnementaux et sociaux stricts).

## Inciter au mécénat environnemental

Le WWF propose également aux entreprises de s'engager en soutenant des projets de terrain dans ses régions prioritaires. Les entreprises mécènes participent ainsi directement à la protection des régions et des espèces emblématiques et, de manière plus générale, à la réalisation des objectifs de conservation du WWF. Les partenariats de sensibilisation et les mécénats environnementaux sont mis en place avec des entreprises qui prennent déjà des mesures concrètes pour améliorer et garantir la durabilité de leurs pratiques ou qui ont un impact environnemental faible.



# L'INDÉPENDANCE DU WWF

Le WWF travaille avec les entreprises afin d'atteindre ses objectifs de préservation de la nature. Les partenariats entre une organisation non gouvernementale (ONG) et une entreprise impliquent de s'engager dans un dialogue constructif tout en intégrant certaines négociations sur des enjeux environnementaux concrets. Des critères et des lignes directrices clairs et précis ont dès lors été mis en place afin d'assurer la crédibilité des partenariats. En tant qu'ONG indépendante, nous maintenons et exerçons notre droit de communiquer publiquement.

# TRANSPARENCE ET RESPONSABILITÉ

Nous préconisons la transparence des actions de toutes les parties prenantes comme une condition essentielle vers une économie durable et responsable. Nous croyons que la transparence envers nos donateurs et nos membres sur la façon dont nous obtenons des résultats de conservation est un élément clé afin de travailler de manière constructive et concertée avec tous nos partenaires.

Nous souhaitons optimiser l'impact de nos partenariats avec les entreprises, afin d'obtenir des résultats durables à grande échelle. Nous avons donc lancé un processus d'évaluation approfondi et systématique de nos cibles et des accomplissements réalisés en collaboration avec le secteur privé, en particulier à travers nos partenariats bilatéraux.

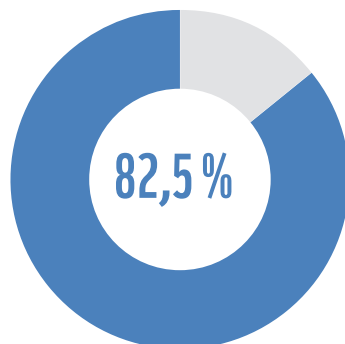
# LE SENS DE CE RAPPORT

Le but de ce rapport est de donner une vue d'ensemble des partenariats du WWF France. Le WWF France est ainsi responsable des accords contractuels avec les entreprises concernées. Cependant les activités relatives aux engagements pris ont souvent lieu dans d'autres pays et régions du monde. Les fonds obtenus à travers ces partenariats sont redirigés par le WWF France vers :

- La collaboration avec l'entreprise partenaire concernée afin de réduire son impact écologique et son empreinte environnementale, de faire progresser les marchés et secteurs d'activités vers un fonctionnement durable, correspondant à la stratégie globale de préservation environnementale du WWF
- La sensibilisation du public aux enjeux clés de protection de l'environnement
- Les projets de protection environnementale du WWF

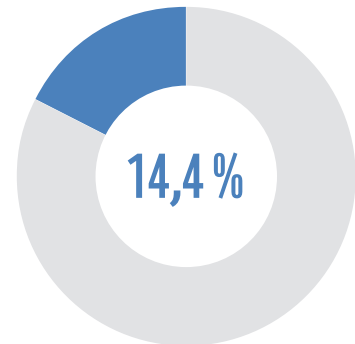
**Il est à noter que les fourchettes de budget indiquées dans ce rapport sont issues des recommandations du WWF International.**

PANDA EURL



LES REVENUS ISSUS DES PARTENARIATS REPRÉSENTENT 82,5 % DU TOTAL DES RESSOURCES DE PANDA EURL SUR LA PÉRIODE 2020-2021

FONDATION WWF FRANCE



LES REVENUS ISSUS DES FONDATIONS D'ENTREPRISES REPRÉSENTENT 14,4 % DU TOTAL DES RESSOURCES DE LA FONDATION WWF FRANCE SUR LA PÉRIODE 2020-2021



<b>Secteur</b>	<b>Enseignement</b>
<b>Type de partenariat</b>	<b>Accompagnement vers des pratiques durables Communication &amp; Sensibilisation Soutien aux projets du WWF</b>
<b>Budget</b>	<b>Entre 50 K€ et 100 K€</b>

## AUDENCIA

### Ensemble pour former des managers responsables

Depuis 2019, Audencia et le WWF France ont renouvelé leur partenariat pour trois ans afin de poursuivre leur ambition d'intégrer le développement durable dans leur activité, au travers trois chantiers :

- Audencia s'engage à développer des contenus et des méthodes pédagogiques innovants pour assurer une plus grande intégration des enjeux sociétaux dans l'ensemble de ses programmes d'enseignement. L'objectif à terme est que ces enjeux soient intégrés de manière opérationnelle dans tous les métiers de l'entreprise
- Audencia et le WWF ont la volonté de croiser les expertises afin d'accompagner les professeurs sur de nouveaux projets de recherche
- Dans un souci de développer l'exemplarité, Audencia et le WWF France travaillent ensemble pour réduire l'empreinte écologique de l'école impliquant salariés, étudiants et partenaires d'Audencia

Cette collaboration de long terme initiée en 2010, a permis de lancer des chantiers tant sur l'intégration concrète dans les cours des notions de responsabilité sociétale, que sur la sensibilisation des différentes parties prenantes de l'école.



<b>Secteur</b>	<b>Banque &amp; Assurances</b>
<b>Type de partenariat</b>	<b>Accompagnement vers des pratiques durables Communication &amp; Sensibilisation</b>
<b>Actions de conservation</b>	<b>Biodiversité Forêts Océans</b>
<b>Budget</b>	<b>Entre 250 K€ et 500 K€</b>

## AXA

### La biodiversité au cœur des stratégies d'investissement

Lancé fin 2019 pour une durée de trois ans, le partenariat entre AXA et le WWF France a pour objectif une meilleure prise en compte de la biodiversité dans les stratégies d'investissement et les activités d'assurances du groupe.

En mai 2019, AXA et le WWF France remettaient un rapport nommé *Into the Wild*, au G7 Environnement. Dans ce rapport, les deux partenaires démontrent à quel point le modèle sur lequel les institutions financières reposent a un impact considérable sur la nature et proposent une série de recommandations pour repenser cette approche conventionnelle et s'assurer que les activités financières sont compatibles avec la viabilité du fonctionnement des écosystèmes naturels.

Une des principales recommandations portait sur la création d'un groupe de travail, la Task Force on Nature Impact Disclosures (aujourd'hui communément nommée Taskforce on Nature-Related Financial Disclosures / TNFD) visant à mieux comprendre l'impact des investissements sur les milieux naturels mais aussi à créer un cadre unique d'analyse des risques et impacts liés à la biodiversité.

En s'inscrivant dans la continuité du rapport *Into the Wild*, le partenariat AXA-WWF s'articule ainsi autour de plusieurs grands objectifs :

- Porter les recommandations du rapport *Into the Wild* auprès des acteurs publics et privés afin d'aboutir à une prise d'engagements visant à inverser la courbe de la perte de biodiversité et aboutir à la création d'une TNFD.

En septembre 2020, AXA a rejoint l'Informal Working Group dédié à la préparation du lancement de la TNFD. AXA a coordonné les travaux visant à définir la gouvernance de la future TNFD.

En juin 2021, le lancement effectif de la TNFD a constitué un grand succès et une étape clef. En septembre 2021, AXA devient membre de la TNFD et contribue au groupe de travail dédié à la définition des standards et métriques du futur cadre de référence de la TNFD, dont la sortie est prévue en 2023.

- Accompagner AXA dans l'intégration de la préservation de la biodiversité à ses propres activités (investissements, assurance).

La politique Déforestation a été lancée en Juin 2021 sur les activités d'investissements (AXA IM), avec un élargissement à l'ensemble des activités du groupe en Octobre 2021.

Les travaux de mesure d'empreinte sur la biodiversité par les activités d'investissement sont en cours via l'indicateur Corporate Biodiversity Footprint (CBF) d'Iceberg DataLab.



<b>Secteur</b>	<b>Industrie agroalimentaire</b>
<b>Type de partenariat</b>	<b>Accompagnement vers des pratiques durables Soutien aux projets du WWF Communication &amp; Sensibilisation</b>
<b>Actions de conservation</b>	<b>Systèmes alimentaires durables Forêts Capital naturel</b>
<b>Budget</b>	<b>Supérieur à 500 K€</b>

## LE GROUPE BEL

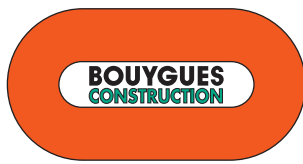
### Agir ensemble vers une production laitière plus responsable

Le Groupe Bel, acteur international de l'alimentation a fait de son engagement pour une agriculture durable, une priorité de sa stratégie de responsabilité sociétale et environnementale. En partenariat avec le WWF France depuis 2012, le Groupe a initié des actions de réduction de l'empreinte environnementale liée à la production de lait tout en soutenant le développement durable de la filière.

L'objectif : Accompagner la transformation des pratiques du groupe et de ses éleveurs partenaires pour que ces dernières soient durables et pérennes économiquement, socialement et environnementalement.

Dans le cadre de leur troisième partenariat signé en 2019, Bel et le WWF France ont travaillé à

- L'accompagnement au déploiement de la Charte mondiale Bel pour une filière amont laitier durable dans l'ensemble des 9 bassins laitiers du Groupe à travers le monde et du programme « Farming for the Future ». Co-signée avec le WWF France, la Charte guidera jusqu'en 2025, l'évolution des pratiques du Groupe et des 1 400 producteurs de lait avec lesquels il travaille au niveau mondial, pour inventer ensemble un modèle de croissance durable. Elle définit des objectifs chiffrés ambitieux autour de six axes stratégiques, parmi lesquels l'accès au pâturage ou encore le bien-être animal.
- Le soutien de projets terrain au sein des bassins laitiers du Groupe, pour favoriser la mise en place de pratiques vertueuses (agroforesterie en collaboration avec des chambres d'agriculture, alimentation animale durable, accès au pâturage, etc.).
- La co-construction d'une politique de préservation des forêts et des écosystèmes naturels, avec des objectifs chiffrés et concrets pour agir contre la déforestation. Cette politique s'intéresse prioritairement aux trois matières premières reconnues comme ayant un impact fort sur la déforestation et sur lesquelles Bel peut véritablement agir : l'alimentation des vaches laitières, les matières grasses végétales et les papiers et cartons utilisés pour les emballages.
- La construction d'une politique biodiversité et l'engagement dans l'initiative Science-Based Target Network (SBTN) afin de mesurer l'empreinte biodiversité du groupe et de définir des priorités et objectifs de conservation de la biodiversité. Bel fait partie des entreprises pionnières à avoir intégré dès 2020 le Corporate Engagement Program de SBTN et le Lab Capital Naturel. Ces travaux collaboratifs ont pour objectif de concevoir, développer et tester des méthodologies permettant aux entreprises d'élaborer des objectifs alignés sur les limites planétaires.



<b>Secteur</b>	<b>Bâtiments publics et infrastructures</b>
<b>Type de partenariat</b>	<b>Accompagnement vers des pratiques durables Communication &amp; Sensibilisation Soutien aux projets du WWF</b>
<b>Actions de conservation</b>	<b>Climat, Énergie et villes durables Forêts</b>
<b>Budget</b>	<b>Entre 100 K€ et 250 K€</b>

## BOUYGUES CONSTRUCTION

### Pour des territoires plus résilients et une construction bas carbone

Le secteur de la construction et l'aménagement des territoires font face à des enjeux environnementaux majeurs. Émissions de gaz à effet de serre, artificialisation des sols qui croît à un rythme trois fois plus important que la population, étalement urbain, croissance des villes et des infrastructures de transports... Le secteur de la construction et l'aménagement des territoires fragmentent les espaces naturels et perturbent la biodiversité locale. La biodiversité du monde entier est aussi confrontée aux impacts que peut provoquer l'approvisionnement en matières premières et ressources naturelles nécessaires pour réaliser les projets de construction et d'aménagement du territoire.

Acteur global de la construction et des services présent dans plus de 60 pays, Bouygues Construction intervient sur toute la chaîne de valeur de la construction en se positionnant comme leader de la construction durable – responsable et engagé. Le groupe se positionne notamment fortement sur la construction bas carbone et bois et sur sa contribution à la résilience des territoires.

Partenaires depuis 2015, le groupe Bouygues Construction et le WWF France travaillent ensemble pour accélérer la transformation des territoires vers un modèle plus sobre énergétiquement, à faible empreinte carbone et contribuant à inverser la perte de biodiversité en s'appuyant sur la construction bois. Le partenariat s'est ouvert à de nouvelles thématiques stratégiques (énergie et climat, en plus du volet bois et résilience du territoire) en élargissant son cadre à de nouvelles filiales du groupe et à l'international.

Le partenariat repose sur deux grands axes de travail :

- La poursuite de l'accompagnement du groupe sur son engagement vers un approvisionnement plus responsable en bois pour garantir l'utilisation exclusive de bois durables dans les activités du Groupe d'ici 2030 et contribuer à l'objectif global de zéro déforestation et de dégradation des forêts. On entend par « bois durable » un bois 100 % issu de bois recyclé ou d'exploitations forestières respectueuses de critères environnementaux, sociaux et fiscaux. Le groupe s'est également fixé l'objectif de s'approvisionner à 50 % en bois français d'ici à 2025. Ainsi, en complément du « Guide Achat en Bois Durable » réalisé en 2019, une étude sur les enjeux de durabilité par régions forestières françaises a été lancée afin d'apporter des recommandations plus spécifiques liées aux caractéristiques locales. Des études de cas, basées sur des projets identifiés conjointement, viendront illustrer ces recommandations.
- Un accompagnement du groupe sur toutes les problématiques liées à la décarbonation de ses activités, déploiement d'actions et solutions qui contribuent à la transition énergétique et à l'adaptation au changement climatique, dont notamment :
  - Un accompagnement autour de la stratégie de décarbonation du Groupe, notamment en l'aidant à se fixer des objectifs basés sur la science et une trajectoire pour participer à la réduction des émissions carbone (démarche SBTi).
  - L'intégration des principes de durabilité du WWF France initiée en 2015 sur les projets de construction et de rénovation urbains du Groupe.
  - L'identification et la diffusion de meilleures pratiques et solutions pour accélérer la transition énergétique et la résilience des territoires.
  - Un travail sur les pratiques de durabilité de développement de panneaux photovoltaïques afin qu'ils n'impactent pas la biodiversité.



<b>Secteur</b>	<b>Grande Distribution</b>
<b>Type de partenariat</b>	<b>Accompagnement vers des pratiques durables Soutien aux projets du WWF Communication &amp; Sensibilisation</b>
<b>Actions de conservation</b>	<b>Océans Forêts Systèmes alimentaires durables</b>
<b>Budget</b>	<b>Entre 250 et 500 K€</b>

## LE GROUPE CARREFOUR

### Accélérer et passer à l'échelle supérieure une transition agricole et alimentaire juste

Carrefour est engagé depuis 1998 aux côtés du WWF France pour réduire ses impacts environnementaux, liés notamment à l'utilisation des ressources naturelles dans les produits de grande consommation.

Notre mode de consommation a un impact fort sur la planète : biodiversité, climat, sols et eau pâtissent des pratiques de l'agriculture intensive. La consommation alimentaire est responsable à elle seule de près d'un tiers des émissions de gaz à effets de serre. Pourtant, consommer des produits de meilleure qualité, avec un impact moindre sur l'environnement, doit être à la portée de tous.

C'est pour cela que depuis septembre 2019, le WWF et Carrefour proposent des recettes durables aux consommateurs Carrefour à l'aide de recommandations établies par le WWF. Les produits sélectionnés pour composer « Les recettes qui ont tout bon » sont des produits majoritairement locaux et de saison, un choix permettant de réduire leur empreinte carbone, de promouvoir le savoir-faire de producteurs et d'acteurs économiques des filières et d'améliorer le bien-être animal.

Les recettes proposées font la part belle aux produits végétaux (sources de vitamines, fibres, minéraux et oligo-éléments) et les aliments riches en protéines végétales (légumineuses, céréales complètes, fruits à coques) sont valorisés au détriment des protéines animales. Dans les recettes proposées, la viande et les produits de la mer sont en grande majorité remplacés par des produits végétaux (céréales, fruits et légumes, légumineuses), leur permettant de rester abordables financièrement (7€/recette pour 4 personnes).

Par ailleurs et afin de travailler sur les enjeux de production, le WWF et Carrefour ont lancé en 2018 le « contrat Bio Développement » pour accélérer et passer à l'échelle supérieure la transition agricole et alimentaire en France. Ce programme repose sur l'engagement de Carrefour auprès de producteurs et d'éleveurs pour leur garantir un volume d'achat, et un prix garanti sur une durée de 3 à 5 ans, durant leur période de conversion à l'agriculture biologique. Le contrat Bio Développement permet aux producteurs d'être sûrs que leurs produits trouveront un marché et que leur démarche sera valorisée durant le temps de conversion, grâce à un marquage spécifique sur le produit.



<b>Secteur</b>	Fondation d'entreprise
<b>Type de partenariat</b>	Soutien aux projets du WWF
<b>Actions de conservation</b>	Systèmes alimentaires durables Océans
<b>Budget</b>	Entre 100 et 250 K€

## FONDATION CARREFOUR

### Soutien au programme Systèmes alimentaires durables du WWF France

La Fondation Carrefour illustre cet engagement à travers deux projets terrain :

- Projet CIVAM (Centres d'initiatives pour valoriser l'agriculture et le milieu rural) pour faciliter la transmission et l'installation d'exploitations agricoles plus durables et respectueuses de l'environnement, en lien avec les acteurs des territoires
- Projet Halieutique pour améliorer la durabilité de la pêche de raie bouclée et d'espèces associées en Manche Est

#### Favoriser la transmission et l'installation d'exploitations agricoles durables

L'enjeu du renouvellement, voire de l'augmentation des actifs agricoles est une urgence économique, sociale et environnementale, alors que les freins à l'installation et à la transmission sont nombreux : les dispositifs d'accompagnement et de financement des projets d'installation sont de moins en moins adaptés aux enjeux actuels et aux profils. Pour répondre à ce défi, le WWF France et les CIVAM se sont associés pour travailler sur deux axes grâce au soutien de la Fondation Carrefour :

**1/ Mener une étude sur le territoire de la Communauté de communes de la Roche aux fées en Ille et Vilaine (en lien avec CIVAM 35 IT) pour :**

- Évaluer les impacts économiques, sociaux et environnementaux de différents scénarios de transmission des fermes (agrandissement, transmission, transmission avec transition et/ou restructuration des fermes, etc.) sur le territoire pilote
- Engager les acteurs agricoles du territoire pilote (coopératives, banques, acteurs publics, etc.) pour assurer la transmission et la reprise des fermes

**2/ Permettre à 7 groupes locaux CIVAM d'accompagner des porteurs de projets ou des cédants d'exploitations afin de faciliter localement l'installation et la transmission d'exploitations agroécologiques et durables. Les groupes locaux proposent alors aux bénéficiaires du projet des accompagnements individualisés, collectifs, des sessions de formation, etc. adaptés à leur besoin.**

#### Améliorer les pratiques de pêche de la raie bouclée en Manche Est

La raie bouclée, une espèce principalement pêchée en Manche-Est, est un poisson cartilagineux à taux de croissance lent et taux de fécondité faible donc vulnérable aux activités de pêche. Le manque de stratégie de gestion robuste et précautionneuse de cette pêcherie présente une menace pour cette espèce, pourtant à fort intérêt commercial pour la filière.

Afin d'améliorer la durabilité de la pêche de raie bouclée et d'espèces associées en Manche Est (zone 7D Hauts de France et Normandie), la Fondation Carrefour et le WWF France s'associent pour :

- Accompagner les porteurs de projet à l'amélioration des connaissances sur l'impact des engins de pêche sur les habitats sensibles - zones de nourriceries et de ponte - de la raie bouclée
- Comblent les lacunes de connaissances sur la résilience écologique des fonds marins dans la zone de la pêcherie, et identifier des mesures d'atténuation des effets possibles des activités de pêche sur le milieu pour y remédier.



Donnons ensemble une nouvelle vie à nos produits.

<b>Secteur</b>	<b>Activités administratives et autres activités de soutien aux entreprises ; Recyclages</b>
<b>Type de partenariat</b>	<b>Accompagnement vers des pratiques durables</b>
<b>Actions de conservation</b>	<b>Océans</b>
<b>Budget</b>	<b>Entre 50 et 100 K€</b>

## CITEO

### Promouvoir la protection de la biodiversité marine auprès des enfants

Citeo est une entreprise à mission créée par les entreprises du secteur de la grande consommation et de la distribution pour réduire l'impact environnemental de leurs emballages et papiers, en leur proposant des solutions de réduction, de réemploi, de tri et de recyclage. Depuis la création de Citeo, les entreprises de la grande consommation et de la distribution ont investi plus de 11 milliards d'euros pour développer l'éco-conception, pour installer et financer la collecte sélective et pour créer des filières de recyclage, avec leurs partenaires collectivités locales, filières et opérateurs. Aujourd'hui, 68 % des emballages ménagers et 60,5 % des papiers sont recyclés grâce au geste de tri des Français devenu premier geste éco-citoyen.

Le WWF France et Club Citeo, le club jeunesse de CITEO, ont choisi d'unir leurs forces pour sensibiliser les plus jeunes à la protection de la biodiversité marine et à l'importance de réduire, réemployer, trier et recycler les emballages et les papiers.

En effet, Club Citeo et le WWF ont développé un programme pédagogique sur la préservation des écosystèmes marins adapté aux élèves de cycle 3 (CM1, CM2, 6<sup>ème</sup>), conçu sur un mode ludique et participatif afin sensibiliser à l'importance de la biodiversité marine et aux interactions avec la vie sur terre, de familiariser les enfants aux enjeux de protection de la biodiversité marine et aux actions à entreprendre à tous les niveaux et développer une sensibilité environnementale et rendre les jeunes acteurs de la protection des océans.





<b>Secteur</b>	<b>Industrie Agroalimentaire</b>
<b>Type de partenariat</b>	<b>Soutien aux projets du WWF</b>
<b>Actions de conservation</b>	<b>Eau douce Océans</b>
<b>Budget</b>	<b>Entre 100 et 250 K€</b>

## COCA-COLA - FONDATION

### Lutte contre les rejets plastiques en Méditerranée

Dans le cadre du partenariat transformationnel international existant entre The Coca-Cola Company et WWF depuis 2007, le WWF France mène depuis 2018 un projet de lutte contre les rejets de plastique en mer Méditerranée.

Face à la crise écologique mondiale qu'engendre la pollution plastique, le WWF France agit pour que les décideurs publics, les entreprises et les citoyens adoptent une série d'actions visant à réduire la pollution plastique. Le WWF France a décidé de lancer un projet pilote de lutte contre les rejets de plastique en Mer Méditerranée jusqu'à fin 2022.

L'objectif est d'engager trois territoires méditerranéens français et de mobiliser largement les acteurs de ces territoires dans des actions de lutte contre la pollution plastique. Ces actions visent à réduire la pollution plastique à la source en favorisant la réduction de l'utilisation du plastique, en développant le réemploi et en optimisant le recyclage des déchets plastiques.

La première étape consiste à identifier précisément les sources des rejets de plastique dans l'environnement pour qualifier les responsabilités des acteurs et déterminer les marges de manoeuvre techniques, réglementaires et comportementales de chacun.

L'objectif est ensuite de soutenir les collectivités territoriales dans l'élaboration d'une stratégie territoriale et de feuilles de route sectorielles pour lutter contre la pollution plastique, qui soient co-construites avec les acteurs du territoire, adaptées à l'ampleur de la crise et actionnables rapidement. Le WWF France suivra la mise en oeuvre de ces stratégies pour s'assurer de l'impact des mesures prises sur les rejets de plastique dans les milieux.



<b>Secteur</b>	<b>Production et distribution de fruits &amp; légumes</b>
<b>Type de partenariat</b>	<b>Accompagnement vers des pratiques durables Communication &amp; Sensibilisation</b>
<b>Actions de conservation</b>	<b>Systèmes alimentaires durables</b>
<b>Budget</b>	<b>Entre 100 et 250 K€</b>

## LA COMPAGNIE FRUITIÈRE

### Pour une production plus durable de la banane

Aujourd'hui, la banane est l'un des fruits les plus consommés dans le monde. Pourtant, comme l'a alerté la FAO en 2017, la filière de production est sujette à des risques importants : le développement rapide de résistances aux traitements en raison de la faible diversité génétique dans les plantations intensives, ainsi que le fort impact environnemental que cette culture peut avoir sur les sols, les forêts, l'air, l'eau, et la biodiversité.

Avec la Compagnie Fruitière, le WWF France souhaite accompagner la transformation de ce système de production en encourageant la mise en place de certains principes issus de l'agro-écologie et de l'agriculture biologique, tout en poursuivant la mise en place des certifications sociales équitables. Cette transition implique la diminution de l'usage des produits phytosanitaires et la complexification des systèmes de culture pour entretenir et protéger les sols.

L'objectif de ce partenariat est d'accélérer la mise en œuvre d'actions concrètes répondant à deux objectifs majeurs de la politique de développement durable de l'entreprise, formalisée dès 2000 :

- L'amélioration en continu des pratiques agricoles et le développement de l'agriculture biologique, la Compagnie Fruitière ayant pour objectif de devenir le leader du Bio dans son secteur dans les prochaines années.
- L'expérimentation de modes de production innovants et plus durables en Afrique, bénéfiques pour la biodiversité locale et les populations, en partenariat avec le Cirad (la recherche agronomique pour le développement).

Durant la première phase de partenariat avec le WWF France, la Compagnie fruitière a déployé en Afrique de l'ouest un projet de réduction de l'utilisation des produits phytosanitaires et augmenté de 1 % à 6 % la part des volumes de bananes en agriculture biologique. Le WWF France a également accompagné l'entreprise dans l'élaboration d'une feuille de route visant à passer de 7 % à 20 % de bananes certifiées en agriculture biologique d'ici 2025.

C'est d'ailleurs pour poursuivre cette démarche de progrès et la mise en œuvre de ces objectifs que les deux acteurs se sont engagés pour une nouvelle coopération de trois ans, après un premier partenariat signé en 2016.



Secteur	Agro-alimentaire
Type de partenariat	Accompagnement vers des pratiques durables
Actions de conservation	Agriculture & Alimentation
Budget	Entre 100 et 250 K€

## DANONE ET FONDS DANONE POUR L'ÉCOSYSTÈME

### Un partenariat pour la préservation des sols et de la biodiversité, le bien-être animal et des relations justes avec les producteurs agricoles

Pour surmonter les enjeux environnementaux, économiques et sociaux de l'agriculture, et afin d'accélérer la transition agricole, Danone s'est engagée en faveur d'une agriculture régénératrice. En 2018, Danone a ainsi regroupé des experts et des ONG (tels que WWF France et Pour une agriculture du vivant) pour développer un cadre de référence autour de plusieurs critères.

L'Agriculture Régénératrice a pour principes fondamentaux :

- la préservation des sols, de la biodiversité, et des ressources en eau, ainsi que la réduction des émissions de CO<sub>2</sub> pour lutter contre le réchauffement climatique ;
- l'amélioration du bien-être animal ;
- les relations durables avec les agriculteurs qui seront accompagnés techniquement et financièrement dans cette transition.

Le WWF France, aux côtés de Danone en France, accompagne depuis 2018 le déploiement et la promotion de l'Agriculture Régénératrice, notamment à travers la mise en place d'un cadrage qui définit un ensemble de pratiques permettant par exemple de préserver la fertilité des sols et la biodiversité.

En 2019, Danone et le WWF France ont décidé de prolonger leur coopération technique en faveur de l'Agriculture Régénératrice pour une période de trois ans. Cette nouvelle phase du partenariat marque également le lancement de nouveaux axes de travail:

- Farming for Generations, initié en 2019 par Danone pour répondre aux enjeux du secteur laitier et appliquer les principes de l'Agriculture Régénératrice;
- SBTi Flag, démarré en 2020 pour créer une nouvelle méthodologie SBTi destinée aux secteurs de l'agriculture, de l'exploitation forestière, et de l'utilisation des terres (Forest Land Use Agriculture, représentant environ 24 % des émissions annuelles de gaz à effet de serre);
- Non déforestation/conversion, lancé en 2021 avec l'objectif de renforcer les engagements du Groupe Danone.

En 2021, avec le soutien du WWF France, Danone a publié un tableau de bord de l'Agriculture Régénératrice de Danone, qui définit les pratiques régénératives à travers trois niveaux : initié, avancé et « best in class ». Le tableau de bord est une contribution fondamentale pour assurer la transparence dans la définition et la mise en œuvre l'Agriculture Régénératrice.

En parallèle, Le WWF France, aux côtés du Fonds Danone pour l'Ecosystème, soutient la mise en place et la valorisation de 7 programmes dans le but d'accompagner, individuellement et collectivement, plus de 2000 agriculteurs dans la transition vers une agriculture régénératrice.



<b>Secteur</b>	<b>Jeu d'argent</b>
<b>Type de partenariat</b>	<b>Accompagnement vers des pratiques durables Communication &amp; Sensibilisation</b>
<b>Actions de conservation</b>	<b>Forêts Énergie Climat</b>
<b>Budget</b>	<b>Entre 50 et 100 K€</b>

## FRANCAISE DES JEUX

### Une politique environnementale basée sur deux piliers : stratégie climat et stratégie biodiversité

Lors de la COP21 en 2015, FDJ s'est engagée auprès du WWF France en soutenant dix projets de conservation dans le monde grâce au jeu « Solidaires pour un monde meilleur ».

Dans la continuité de cette opération, le WWF France et FDJ ont poursuivi leur collaboration autour de plusieurs axes :

- L'amélioration des pratiques sur l'enjeu du papier, en particulier sur l'aval de sa chaîne de valeur (collecte et recyclage des supports de jeux en fin de vie). Chaque année, plusieurs millions de tickets sont vendus, ce qui représente environ 4 000 tonnes de papiers.
- La sensibilisation et l'accompagnement des collaborateurs aux enjeux environnementaux
- Le développement d'une démarche numérique responsable dans le groupe FDJ

Le partenariat a été renouvelé en 2021-2022 autour de deux axes :

- 1/ La poursuite d'actions de progrès sur l'empreinte papier des supports de jeu, la certification FSC et la préservation de la biodiversité
- 2/ La réalisation d'une revue générale des partenariats sportifs et activations FDJ en vue d'en réduire l'empreinte environnementale et biodiversité associée

Ensemble, le groupe FDJ et le WWF poursuivent des objectifs ambitieux et les élargissent à de nouveaux sujets au rythme des progrès réalisés .



<b>Secteur</b>	Distribution de gaz
<b>Type de partenariat</b>	Accompagnement vers des pratiques durables Communication & sensibilisation
<b>Actions de conservation</b>	Climat Énergie Agriculture durable
<b>Budget</b>	Entre 250 et 500 K€

## GRDF Accélérer le développement durable du gaz renouvelable

La filière du gaz renouvelable permet de créer des synergies entre les acteurs d'un territoire : les déchets produits par les uns deviennent une énergie de chauffage, un carburant ou un fertilisant naturel pour d'autres. Pour les agriculteurs, c'est un complément de revenu stable qui leur permet d'ancrer durablement leur activité dans les territoires.

GRDF, principal gestionnaire de réseau de distribution public de gaz en France, accompagne la transition énergétique en promouvant la baisse des consommations mais également en mobilisant toute la filière du gaz renouvelable afin d'être en capacité d'injecter 100 % de gaz verts dans ses réseaux d'ici à 2050. L'entreprise est convaincue que le gaz joue un rôle complémentaire à l'électricité et indispensable à la transition énergétique pour atteindre les objectifs de l'accord de Paris.

De ce fait, GRDF s'est engagé à soutenir les actions de conservation du WWF France dans le cadre de son travail de plaidoyer en faveur d'un monde alimenté par des énergies 100 % renouvelables en 2050 et d'une agriculture durable.

Le partenariat entre GRDF et le WWF France, initié en 2018, vise en premier lieu à promouvoir le développement de pratiques agricoles susceptibles de fournir les matières premières organiques nécessaires à la méthanisation tout en s'intégrant dans un modèle d'agro-écologie sobre en engrais et en produits phytosanitaires et soucieux des sols. Le partenariat vise également à définir les conditions de bonne intégration des projets dans les territoires ainsi qu'à minimiser les impacts sur l'environnement et les écosystèmes. Ces conditions de durabilité de la méthanisation agricole ont été définies dans le rapport *Méthanisation agricole : Quelles conditions de durabilité de la filière en France ?* publié en mars 2020.

Le renouvellement du partenariat en 2021, pour une durée de 3 ans, vise à accompagner la mobilisation de la filière autour des enjeux de durabilité fondamentaux pour son développement et son acceptabilité. Un enjeu important sera ainsi de valoriser les bonnes pratiques identifiées et de sensibiliser les territoires afin de s'assurer qu'ils mettent en place des politiques ambitieuses en matière de durabilité de la méthanisation.

### **Le partenariat repose sur quatre domaines de collaboration principaux :**

1/ La consolidation et valorisation du cadre de durabilité élaboré de manière collective en 2019. Pour cela, nous continuerons, en premier lieu, à accompagner les territoires dans leur démarche de développement d'un modèle durable de méthanisation. Il s'agira aussi de poursuivre les travaux sur la définition du cadre de durabilité en élargissant les réflexions à la valorisation durable des biodéchets et à la mobilisation durable de la biomasse pour la méthanisation.

2/ La poursuite des travaux en lien avec des sujets financiers et économiques de la méthanisation durable. Les différents types de financements mobilisables pour le développement de projets de méthanisation agricole de petite et moyenne taille, recensés et vulgarisés lors de la phase précédente du partenariat, feront l'objet d'une communication auprès des agriculteurs. Il s'agira aussi de poursuivre les réflexions sur une méthodologie qui permet de valoriser les services rendus par la méthanisation agricole (réduction des émissions de CO<sub>2</sub>, production d'un engrais naturel, maintien d'une agriculture locale, etc.) en leur donnant une valeur économique comptable.

3/ La valorisation du gaz renouvelable comme solution responsable et innovante pour accélérer la transition énergétique en France. Pour cela, nous continuons à mettre en place des actions de sensibilisation à destination du grand public et des administrations nationales et territoriales pour diffuser les conditions de durabilité de la filière et mieux faire connaître cette énergie renouvelable et ses atouts

4/ Le développement de l'exemplarité de GRDF via des réflexions communes et la mise en place d'actions menées par GRDF pour améliorer son impact environnemental (impact carbone, biodiversité, mobilisation interne des collaborateurs autour des enjeux environnementaux).



<b>Secteur</b>	<b>Fabrication et distribution de produits du bâtiment</b>
<b>Type de partenariat</b>	<b>Accompagnement vers des pratiques durables Soutien aux projets du WWF</b>
<b>Actions de conservation</b>	<b>Climat &amp; Énergie Forêts</b>
<b>Budget</b>	<b>Entre 100 et 250 K€</b>

## HERIGE

### Définir une ambition carbone alignée avec l'Accord de Paris

Dans le cadre d'un partenariat signé en 2021 pour une durée de trois ans, HERIGE, ETI vendéenne opérant dans le secteur du bâtiment, et le WWF France travaillent ensemble pour renforcer l'ambition environnementale du Groupe sur le volet carbone, soutenir un projet terrain du WWF en faveur de la préservation de la faune et la flore menacées en forêts française, tout en sensibilisant les collaborateurs et parties prenantes clés.

- Fixer une trajectoire carbone alignée avec l'Accord de Paris et mise en œuvre

La collaboration porte sur l'élaboration et la mise en œuvre d'un plan d'action de réduction de l'empreinte carbone totale du Groupe HERIGE (scope 1, 2 et 3), pour s'inscrire progressivement vers un alignement avec les objectifs de l'Accord de Paris en lien avec l'initiative SBT (Science-Based Targets).

- Soutenir un projet terrain du WWF France, pour développer une gestion plus responsable des forêts

Le Groupe HERIGE apporte son soutien au projet terrain Cœur Forestier de la France du WWF, qui vise à développer sur un territoire français important (régions Centre-Val-de-Loire, Pays de la Loire et Limousin) un nouvel outil de protection de la biodiversité, à travers les paiements pour services écosystémiques. En identifiant les forêts où les espèces menacées habitent, en incitant leurs propriétaires à mener des actions de conservation et en évaluant les résultats dans le temps, ce projet innovant a pour objectif de générer des projets volontaires de protection de la faune et de la flore hautement qualitatifs.

- Sensibilisation et engagement des parties prenantes

WWF et le Groupe HERIGE développent des actions conjointes et ciblées de sensibilisation interne et d'engagement des parties prenantes d'HERIGE, pour inspirer chacun et encourager le passage à l'action sur les engagements responsables du Groupe HERIGE.



Secteur	Emballage, Papier et produit d'hygiène
Type de partenariat	Accompagnement vers des pratiques durables Soutien aux projets du WWF
Actions de conservation	Forêts
Budget	Entre 50 et 100k€

## INTERNATIONAL PAPER – Améliorer la gestion responsable des forêts

### Des produits 100% renouvelables avec International Paper d'ici 2030

International Paper compte parmi les leaders mondiaux du papier et de l'emballage et a l'ambition de renforcer sa politique d'approvisionnement respectueuse de l'environnement.

Depuis 2013, International Paper est membre du Réseau International Forêts et Commerce (GFTN) du WWF au niveau mondial, qui vise à lutter contre la déforestation, à avoir 100% de fibres approvisionnées de manière durable ou recyclées.

### Développer une gestion écologiquement et socialement responsable des forêts.

En France, WWF France et IP France ont renouvelé leur partenariat en janvier 2019 visant à :

- Faciliter la certification et l'offre Française de FSC.
- Développer les paiements pour services environnementaux.
- Adapter des outils du WWF.

Ces objectifs visent à développer ensemble des outils et des leviers autour d'une gestion durable et responsable des forêts.

Le Global Forest & Trade Network (GFTN) est l'une des principales initiatives du WWF visant à éliminer l'exploitation forestière illégale, promouvoir la certification et améliorer la gestion forestière tout en transformant le marché mondial.



<b>Secteur</b>	<b>Agroalimentaire</b>
<b>Type de partenariat</b>	<b>Accompagnement vers des pratiques durables Communication et sensibilisation</b>
<b>Actions de conservation</b>	<b>Biodiversité Agriculture biologique</b>
<b>Budget</b>	<b>Entre 50 K€ et 100 K€</b>

## KUSMI TEA / GROUPE ORIENTIS

Kusmi Tea est engagé depuis 2018 au côtés du WWF France avec un double objectif : participer à la protection des tigres en rejoignant l'initiative Tiger X2, et augmenter la part de thés biologiques au sein de son approvisionnement.

Kusmi Tea est engagé en qualité de mécène pour protéger le tigre, espèce emblématique des régions productrices de thé aujourd'hui en danger d'extinction, selon la liste rouge des espèces menacées de l'UICN. Le groupe appuie le WWF dans le cadre de son objectif TX2 débuté en 2010 sous l'impulsion du WWF et suivi par les gouvernements des 13 pays de l'aire de répartition de l'espèce.

L'objectif de cette initiative : doubler la population de tigres sauvages et atteindre 6 000 individus d'ici 2022 - l'année du Tigre de l'horoscope chinois. Ce partenariat porte également sur l'accompagnement d'Kusmi Tea dans le choix d'un thé respectueux de

l'environnement.

Avec l'aide du WWF France, Kusmi Tea a augmenté progressivement la part d'approvisionnement en thé bio et responsable. De 15 % de thés bio au début du partenariat, Kusmi Tea a atteint aujourd'hui 100 % d'achat de thés bio.





<b>Secteur</b>	<b>Services postaux</b>
<b>Type de partenariat</b>	<b>Accompagnement vers des pratiques durables Communication et sensibilisation</b>
<b>Actions de conservation</b>	<b>Climat &amp; énergie Forêt</b>
<b>Budget</b>	<b>Entre 100 K€ et 250 K€</b>

## LE GROUPE LA POSTE

### Ensemble vers la livraison zéro carbone

Le groupe La Poste est un acteur multi-métiers, à la fois opérateur de services postaux, bancaires, et d'assurance, opérateur de téléphonie mobile, fournisseur de services numériques et de solutions e-commerce. Face aux défis actuels et à venir, le groupe est engagé de longue date dans une démarche de responsabilité sociale, sociétale et environnementale et collabore avec le WWF France via la BSCC depuis 2008 dans la prise en compte de ses enjeux environnementaux clés et la réduction de son empreinte écologique.

En 2017, le groupe a notamment rejoint l'initiative mondiale Science Based Target (SBTi) en contribuant au développement de la méthodologie liée au secteur des transports, et en fixant un objectif de réduction de 30 % de ses émissions d'ici 2025 (validée par l'initiative en 2019).

Conscient de l'impact écologique de l'expansion record du e-commerce, de la logistique et du transport associé, que l'année 2020 a suscité via la crise sanitaire de la Covid-19; le groupe La Poste est déterminé à s'engager vers une livraison zéro carbone.

C'est dans ce contexte, que le groupe s'est de nouveau engagé début 2021 aux côtés du WWF France afin de poursuivre son ambition de lutte contre le changement climatique, et ses engagements vers la transition énergétique, à travers notamment son objectif de livraison zéro carbone.

Ce nouveau partenariat, impliquant de nouvelles entités du groupe a pour objectifs :

#### 1/ **D'accompagner l'ensemble du groupe dans sa démarche et ambition de neutralité carbone :**

- Via l'apport de conseils sur sa stratégie de décarbonation de moyen à long terme.
- Via le partage de recommandations et la révision de la stratégie de contribution carbone internationale du groupe. Les équipes WWF ont notamment analysé en 2021 les projets de contribution actuels du groupe sous l'angle des critères de durabilité, mais aussi partagé des critères d'amélioration du label bas carbone qui encadre certains des projets de contributions volontaires en France du groupe.

En parallèle de ces travaux, dans le cadre de la COP26 le groupe s'est par ailleurs engagé en signant le pledge Race to zero de l'UNFCCC (United Nations Framework convention on climate change) sur un objectif Net zéro à horizon 2030 de l'initiative Science Based Targets (ambition 1,5 degrés).

2/ **De contribuer à la création d'un score écologique de la livraison**, qui devrait être lancé en 2022, dont l'objectif est de sensibiliser et responsabiliser les clients La Poste en faveur d'une consommation plus responsable grâce à un outil pédagogique de comparaison des impacts environnementaux des modalités d'envois et de réception d'une marchandise au travers des offres.

3/ **De soutenir les engagements du groupe et son approche ambitieuse de la livraison zéro carbone** en mobilisant ses parties prenantes autour d'actions de sensibilisation et de communication externes, en s'associant notamment au marqueur EcolOgic qui symbolise sa démarche d'exigence zéro carbone décliné à travers une campagne de communication (presse, point de vente La Poste, véhicules électriques, vélo cargo,..). Ce travail fut réalisé en application des nouvelles mesures promulguées par la loi climat et du décret spécifique concernant les mesures de communication en publicité sur la neutralité carbone. La campagne fut diffusée lors d'une première phase fin 2021 et de nouvelles actions sont prévues pour 2022.



<b>Secteur</b>	<b>Industrie du pneu</b>
<b>Type de partenariat</b>	<b>Accompagnement vers des pratiques durables Soutien aux projets du WWF</b>
<b>Actions de conservation</b>	<b>Forêts Climat et énergie</b>
<b>Budget</b>	<b>Supérieur à 500 K€</b>

## LE GROUPE MICHELIN

### Pour un marché du caoutchouc naturel responsable et une mobilité durable

Depuis 6 ans, Michelin et le WWF ont l'ambition de transformer ensemble la culture et le marché de l'hévéa pour aller vers de meilleures pratiques.

Michelin a franchi plusieurs étapes clés au cours de ces dernières années : depuis la publication de sa Politique de

Caoutchouc Naturel Responsable en juin 2016, en passant par la transformation du secteur du pneumatique par le biais d'influence conjointe auprès des concurrents. Le partenariat a continué dans cette dynamique en entraînant plus largement les acteurs clés du secteur (producteurs, transformateurs, utilisateurs, ONG) et de l'ensemble de la chaîne d'approvisionnement via la création de la Plateforme Internationale pour le Caoutchouc Naturel Durable (Global Platform for Sustainable Natural Rubber, GPSNR) . Cette dernière définit des politiques de durabilité ambitieuses en regroupant des acteurs clés du secteur pour que la culture durable du caoutchouc naturel devienne la norme. La GPSNR élabore les standards liés au caoutchouc naturel durable pour accroître la performance sociale, économique et environnementale tout au long de la chaîne de valeur. Elle constitue une opportunité unique de faire évoluer l'ensemble de la chaîne de valeur vers plus de durabilité.

Depuis 2019, Michelin et WWF France ont élargi leur partenariat à deux nouveaux axes : (1) la mobilité durable, notamment dans le cadre de l'engagement du groupe Michelin dans l'initiative Science-Based Targets (SBTi), et (2) un travail commun autour du capital naturel dans le cadre de la stratégie Biodiversité à horizon 2030 du groupe. Ces travaux conjoints ont abouti à la validation des cibles SBTi du groupe alignées avec l'Accord de Paris et ouvrent ainsi la voie vers un engagement de zéro émission nette. En parallèle, le Groupe s'est engagé avec le WWF dans une réflexion autour des critères de soutenabilité forte et de son intégration au cœur de la stratégie de l'entreprise.



Secteur	Fondation d'entreprise
Type de partenariat	Soutien aux projets du WWF
Actions de conservation	Forêts Climat et énergie Vie sauvage
Budget	Entre 100 K€ et 250 K€

## MICHELIN - FONDATION D'ENTREPRISE

### Fondation Michelin - Des projets en Indonésie, en Inde et au Brésil pour la protection de l'environnement, une production de caoutchouc naturel durable et une mobilité bas carbone

La Fondation Michelin soutient le WWF pour protéger l'environnement à Sumatra et sensibiliser les populations locales. Elle soutient également une production plus durable de caoutchouc naturel au Brésil et le développement d'une feuille de route pour une mobilité bas carbone en Inde.

#### Projet de protection de l'environnement et de sensibilisation des populations à Sumatra en Indonésie

Initié en 2015, le soutien de la Fondation Michelin au WWF a porté sur un projet de conservation de la forêt tropicale sur le territoire de Bukit Tigapuluh (île de Sumatra, Indonésie), dont l'écosystème abrite une biodiversité très riche, qui comprend plusieurs grandes espèces emblématiques (éléphants, orangs outans, tigres...).

Ce projet de conservation poursuit deux objectifs principaux :

1/ Sensibiliser les communautés locales à la nécessité de stopper la déforestation et les former à la protection de l'environnement. Ces activités de sensibilisation et de formation touchent plusieurs publics. Tout d'abord les enfants, pour lesquels un programme scolaire axé sur la protection de l'environnement a été développé et continue d'être diffusé dans toutes les écoles de la région, en collaboration avec le gouvernement local. Des jeux éducatifs sont également disponibles dans les écoles. Les ouvriers et leurs familles qui vivent de la culture de caoutchouc bénéficient également de formations et d'activités de sensibilisation, par exemple à la réduction des conflits homme-éléphant. Des panneaux rappelant la législation locale relative à la déforestation ont également été installés.

2/ Le second axe vise à travailler avec les populations pour trouver des activités économiques compatibles avec les enjeux environnementaux. Par exemple, les femmes sont encouragées à se joindre aux groupes de production de produits non issus de la déforestation qui peuvent leur assurer un revenu décent tels que le gingembre.

#### Projet d'amélioration des pratiques de production vers un caoutchouc naturel durable en Amazonie au Brésil

Ce projet a été initié en janvier 2019 initialement pour un an dans le but d'améliorer la chaîne de valeur du caoutchouc sauvage dans la région d'Amazonas au Brésil, région très riche en biodiversité mais qui connaît une forte hausse de la déforestation depuis 5 ans. Suite à la bonne collaboration engagée avec les communautés locales qui vivent du caoutchouc sauvage et aux conclusions favorables à l'étude portant sur la faisabilité d'une chaîne de caoutchouc naturel sauvage durable, le projet a été prorogé en 2021 pour 3 ans. Cette seconde phase va permettre en priorité de venir en soutien technique aux petits producteurs très touchés par la crise COVID puis à moyen terme de structurer la filière en formant et en sensibilisant les agriculteurs à des pratiques durables et leur assurant un revenu suffisant.

#### Projet de développement d'une feuille de route pour une mobilité bas carbone en Inde

Depuis 2018, la Fondation Michelin apporte son soutien au WWF Inde et à la Chambre de Commerce et d'Industrie Indienne afin de développer une feuille de route pour une mobilité bas carbone.

Les deux premières années ont permis l'élaboration de cette feuille de route, qui compte 8 thématiques allant des transports en milieu rural au développement d'outils financiers incitatifs, en concertation avec des groupes de travail réunissant plusieurs dizaines d'experts indiens de la mobilité. Le rendu synthétique présenté en 2020 aux décideurs a permis de dessiner des solutions concrètes vers une mobilité décarbonée en Inde. La dernière année du projet permettra de disséminer localement cette feuille de route en axant les messages vers une plus grande qualité de l'air pour les citoyens.



<b>Secteur</b>	<b>Banque et Assurances</b>
<b>Type de partenariat</b>	<b>Accompagnement vers des pratiques durables</b>
<b>Actions de conservation</b>	<b>Forêts Climat Biodiversité</b>
<b>Budget</b>	<b>Entre 100 K€ et 150 K€</b>

## MIROVA

### Restauration des terres dégradées avec la création du fonds LDN (Land Degradation Neutrality)

En 2015, Mirova, affiliée de Natixis Investment Managers dédiée à l'investissement responsable, s'est alliée avec la Convention des Nations Unies sur la lutte contre la désertification (CNULCD) pour créer le premier fonds de lutte contre la dégradation des terres.

En 2017, Mirova et le WWF France ont démarré un partenariat dans le cadre duquel WWF soutient Mirova sur le développement et la gestion de ce fonds nommé Land Degradation Neutrality (LDNF), dont l'objectif est de lutter contre la dégradation en restaurant des terres dégradées.

Différentes activités ont ainsi été menées ces dernières années par le WWF :

- Deal-sourcing : identifier et analyser des projets potentiels
- ESG : accompagnement pour le suivi des impacts et le reporting d'indicateurs environnementaux et sociaux
- Soutien local : accès à l'expertise des différents bureaux WWF et du réseau international WWF
- Orientation stratégique : le WWF France fournit un accompagnement en siégeant au comité stratégique du fonds LDN
- Plaidoyer : promotion de la restauration des terres en tant que solution pour pallier la perte de biodiversité, le changement climatique et préserver les conditions de vie des populations.



<b>Secteur</b>	<b>Fabricant de produits du bâtiment</b>
<b>Type de partenariat</b>	<b>Accompagnement vers des pratiques durables Soutien aux projets du WWF</b>
<b>Actions de conservation</b>	<b>Forêts Biodiversité Villes durables</b>
<b>Budget</b>	<b>Entre 100 K€ et 150 K€</b>

## PRB

### Accélérer l'écoconception des matériaux de construction

PRB, un des leaders français des produits de revêtement pour le bâtiment soutient les actions de conservation du WWF par l'écoconception de ses produits et le financement de Services Ecosystémiques en forêt FSC métropolitaine.

- PRB s'engage dans une démarche d'écoconception et de développement de produits bas carbone.

A partir des enjeux environnementaux identifiés en amont, la priorité a été de déployer les principes de durabilité du WWF France à l'échelle des produits mis en œuvre par PRB. Afin de promouvoir des matériaux à faible empreinte environnementale, le WWF France accompagne PRB dans la construction d'un plan d'actions d'amélioration. Grâce à une sélection de pistes d'éco conception les plus pertinentes, ce partenariat met en place un plan d'actions et de suivi permettant à PRB de s'approprier de nouvelles méthodes de développement et de s'engager dans la durée.

L'objectif : qu'un maximum de matériaux tels que les enduits de façade, les peintures, les isolants, les colles et les mortiers réalisés par PRB soient développés dans une logique d'éco conception, tant sur le plan environnemental qu'en termes de qualité d'usages, et ainsi élever le niveau d'ambition général de la filière de la construction.

- En complément, PRB s'est engagé à restaurer et préserver la biodiversité en Pays de Loire par la mise en place d'un projet de « paiement pour services environnementaux ».

Grâce au financement de ce projet par PRB, le WWF France aide à promouvoir de nouvelles pratiques de gestion forestière en mobilisant les propriétaires forestiers à favoriser la restauration et la conservation des milieux naturels.

Dans le Parc Naturel régional Anjou Touraine, le site sélectionné est reconnu à l'échelle européenne pour sa faune. Forêts et zones humides sont clé pour préserver l'habitat des castors menacés d'extinction. Dans ces forêts privées gérées pour produire du bois, garder des lieux propices demande une action volontaire. Le parc naturel œuvre en ce sens mais rien ne peut se faire sans l'engagement de propriétaires forestiers et de financeurs privés.



<b>Secteur</b>	<b>Industrie fromagère</b>
<b>Type de partenariat</b>	<b>Accompagnement vers des pratiques durables Communication &amp; sensibilisation</b>
<b>Actions de conservation</b>	<b>Systèmes alimentaires durables</b>
<b>Budget</b>	<b>Entre 50 K€ et 100 K€</b>

## RIANS-TRIBALLAT

### Développer et promouvoir des pratiques d'élevage plus durables

Rians-Triballat est une entreprise à actionnariat familial localisée dans le village de Rians depuis 1901, au cœur de la région Centre-Val de Loire. C'est une entreprise de laiteries et fromageries transformant près de 130 millions de litres de lait par an.

Sensible à son impact sur l'environnement, Rians-Triballat a l'ambition d'engager ses produits – élaborés à base de laits de vache, de chèvre et de brebis – et les pratiques agricoles associées vers plus de durabilité toujours au service des meilleurs produits, authentiques et savoureux.

En premier lieu, le partenariat entre le WWF France et Rians-Triballat permettra de prioriser les enjeux environnementaux de l'entreprise au sein des filières laitières bovines et caprines. La mobilisation des 450 éleveurs de la laiterie sera également clé afin d'assurer l'adoption des pratiques définies.

Le WWF considère que les systèmes laitiers en France doivent urgemment se tourner vers des productions agroécologiques. Pour y arriver, et dans le cadre de leur partenariat, Rians et le WWF France identifient trois axes de travail :

- Favoriser les systèmes plus autonomes, économes en intrants, renforcer la part de l'herbe dans les rations,
- Adopter des pratiques agroécologiques pour protéger la biodiversité et atténuer le changement climatique,
- Soutenir la production française de protéines végétales, et leur utilisation dans la ration animale, afin de lutter contre la déforestation importée ou la conversion d'écosystèmes.

Ensemble, Rians-Triballat et le WWF visent des objectifs ambitieux afin de réduire l'impact environnemental de nos modèles agricoles et alimentaires et parvenir à un modèle plus durable de production de produits laitiers.

Un an après le lancement du partenariat, les ateliers ont commencé avec pour thèmes l'agroécologie, l'agroforesterie, l'alimentation des animaux « origine France » et l'arrêt de la déforestation importée. Les éleveurs ont été sensibilisés aux pratiques de l'élevage durables obtenant d'ores et déjà certains résultats concrets.



## Le réseau de transport d'électricité

Secteur	Transport d'électricité
Type de partenariat	Accompagnement vers des pratiques durables Communication & sensibilisation
Actions de conservation	Climat & Énergie Océan
Budget	Entre 50 K€ et 100 K€

## RTE

### Pour un transport durable d'énergie renouvelable en mer

Le WWF France œuvre pour un développement durable de l'économie bleue, une résilience des écosystèmes marins, et pousse pour un avenir énergétique basé sur 100% d'énergies renouvelables d'ici 2050. La filière éolienne en mer est une activité prometteuse sur ces enjeux et peut contribuer à apporter des solutions à la seule condition de ne pas affaiblir davantage ou modifier les écosystèmes marins.

RTE est le gestionnaire du réseau de transport d'électricité français qui relie les producteurs aux consommateurs d'électricité en assurant à chaque seconde l'équilibre entre production et consommation. La mission de RTE est de combiner réussite de la transition énergétique et sécurité d'approvisionnement en électricité, au meilleur coût pour la collectivité.

En avril 2020, la programmation pluriannuelle de l'énergie (PPE) a confirmé la volonté des pouvoirs publics de voir les capacités allouées par appels d'offres pour les projets éoliens offshore augmenter avec un objectif compris entre 5 et 6 GW de capacité installée en 2028. En tant qu'opérateur industriel de la transition énergétique en mer, RTE est chargé d'acheminer pour l'ensemble de ces parcs éoliens en mer l'énergie produite jusqu'au réseau terrestre. Cette activité représente en 2021 un ensemble de 17 projets couvrant la totalité des façades maritimes métropolitaines.

Ainsi, le WWF France et RTE ont signé en janvier 2021 un partenariat de 3 ans avec pour objectif d'accélérer la transition énergétique à travers l'intégration soutenable des raccordements des parcs éoliens en mer au sein des milieux marins.

Le partenariat repose sur trois domaines de collaboration :

- La réalisation d'une matrice multicritères pour mieux identifier et évaluer les impacts sur la biodiversité marine des ouvrages de raccordement des parcs éoliens en mer ; et la co-construction de modalités d'amélioration des pratiques permettant d'éviter et réduire les impacts des ouvrages de RTE sur l'environnement marin et la biodiversité en mer ;
- L'élaboration de préconisations en matière d'écoconception pour les ouvrages et aménagements de RTE en mer afin de réduire leurs impacts sur la biodiversité marine ;
- L'analyse critique et constructive du WWF sur la prise en compte des enjeux environnementaux marins dans les processus organisationnels internes de RTE.



<b>Secteur</b>	<b>Aménagement de l'habitat</b>
<b>Type de partenariat</b>	<b>Accompagnement vers des pratiques durables Soutien aux projets du WWF</b>
<b>Actions de conservation</b>	<b>Climat &amp; Énergie Forêts</b>
<b>Budget</b>	<b>Entre 100 K€ et 250 K€</b>

## SCHMIDT GROUPE

### Définir une ambition carbone alignée avec l'Accord de Paris

Dans le cadre d'un partenariat signé en 2021 pour une durée de trois ans, SCHMIDT Groupe, ETI alsacienne leader dans le domaine de l'aménagement de l'habitat avec ses marques Schmidt et Cuisinella, et le WWF France travaillent ensemble pour renforcer l'ambition environnementale du Groupe sur le volet carbone, renforcer la durabilité de ses approvisionnements en bois et soutenir un projet terrain du WWF, tout en sensibilisant ses collaborateurs et parties prenantes clés.

### Fixer une trajectoire carbone alignée avec l'Accord de Paris et mise en œuvre

La collaboration porte sur l'élaboration et la mise en œuvre d'un plan d'action de réduction de l'empreinte carbone totale de SCHMIDT Groupe (scope 1, 2 et 3), pour s'inscrire progressivement vers un alignement avec les objectifs de l'Accord de Paris en lien avec l'initiative SBT (Science-Based Targets)

### Soutenir un projet terrain du WWF France, pour développer une gestion plus responsable des forêts

SCHMIDT Groupe apporte son soutien au projet terrain Cœur Forestier de la France du WWF, qui vise à développer sur un territoire français important (régions Centre-Val-de-Loire, Pays de la Loire et Limousin) un nouvel outil de protection de la biodiversité, à travers les paiements pour services écosystémiques. En identifiant les forêts où les espèces menacées habitent, en incitant leurs propriétaires à mener des actions de conservation et en évaluant les résultats dans le temps, ce projet innovant a pour objectif de générer des projets volontaires de protection de la faune et de la flore hautement qualitatifs.

### Sensibilisation et engagement des parties prenantes

WWF et SCHMIDT Groupe développent des actions conjointes et ciblées de sensibilisation interne et d'engagement des parties prenantes de SCHMIDT Groupe, pour inspirer chacun et encourager le passage à l'action sur les engagements responsables du Groupe.





<b>Secteur</b>	<b>Services aux entreprises</b>
<b>Type de partenariat</b>	<b>Accompagnement vers des pratiques durables</b>
<b>Actions de conservation</b>	<b>Climat &amp; Énergie Systèmes alimentaires durables Forêts Océans</b>
<b>Budget</b>	<b>Supérieur à 500 K€</b>

## SODEXO

### Une gestion environnementale responsable tout au long de la chaîne de valeur

Depuis 2010, le WWF et Sodexo travaillent ensemble sur l'amélioration des pratiques, de l'approvisionnement ainsi que sur la réduction de l'empreinte carbone du groupe de restauration et autres services.

La première phase du partenariat a permis le développement d'une méthodologie de suivi des émissions de carbone sur la chaîne d'approvisionnement, la définition d'un objectif global de réduction de ces émissions de carbone allant du producteur jusqu'au consommateur, l'identification de leviers et pratiques pour atteindre cette cible et la mise en place de projets pilotes pour développer des menus à faible impact carbone au Royaume-Uni.

À partir de 2016, notre collaboration a porté sur l'évolution de l'offre de restauration vers une offre plus durable et son alignement avec l'objectif de réduction des émissions de carbone du Groupe, à travers la composition des menus, le renforcement des politiques d'approvisionnements durables, et la lutte contre le gaspillage alimentaire. Une réussite majeure de notre partenariat est l'intégration de Sodexo dans l'initiative Science Based Targets (SBT), en 2019, confirmant ainsi l'alignement de son objectif de réduction des émissions de carbone avec l'Accord de Paris et une trajectoire de réchauffement climatique limitée à 1,5°C.

Afin d'atteindre cet objectif ambitieux et continuer d'améliorer la durabilité des activités de l'entreprise, Sodexo et le WWF ont renouvelé leur partenariat en mai 2020 pour 3 ans, et poursuivent ensemble le travail engagé sur :

- l'augmentation des menus « basses émissions de carbone », à travers un rééquilibrage de l'offre alimentaire et la mise en place de stratégies pour accompagner les choix des consommateurs vers des options plus durables
- l'accroissement des achats responsables (notamment sur les produits de la mer ainsi que pour les matières premières dites critiques -huile de palme, soja, bœuf et papier- pour lutter contre la déforestation et la conversion des ressources naturelles.
- la réduction du gaspillage alimentaire, pour atteindre l'objectif de réduire au niveau Groupe le gaspillage alimentaire de 50 % d'ici 2025.
- la sensibilisation et mobilisation de tous les collaborateurs, notamment les managers, les équipes de ventes et les équipes opérationnelles, pour permettre à Sodexo d'atteindre ses objectifs de durabilité.

L'adoption de pratiques responsables par un leader du marché tel que Sodexo est un puissant levier pour faire évoluer les pratiques du secteur de la restauration collective.



<b>Secteur</b>	<b>Papeterie</b>
<b>Type de partenariat</b>	<b>Communication &amp; Sensibilisations</b>
<b>Actions de conservation</b>	<b>Forêts</b>
<b>Budget</b>	<b>Entre 100 K€ et 250 K€</b>

## SOFIDEL

### En avril 2017, Sofidel France et le WWF sont signés un partenariat afin de promouvoir la certification FSC sur le marché français

Cette signature s'inscrit dans une démarche globale de réduction de l'empreinte environnementale du Groupe italien, leader dans le secteur du papier à usage sanitaire, gérée dans le cadre d'un partenariat historique entre le WWF Italie et Sofidel. Sofidel s'engage également à améliorer les approvisionnements du Groupe en garantissant l'origine responsable de la pâte à papier : aujourd'hui 100 % des produits sous marque propre en France sont certifiés FSC. Enfin, Sofidel travaille sur la réduction de son empreinte eau, via la mise en place de systèmes de récupération des eaux usées et l'optimisation de la ressource dans sa chaîne de production.

La déclinaison du partenariat en France qui vise à promouvoir l'achat de produits issus de forêts gérées durablement, s'articule autour de 2 axes : l'utilisation du logo WWF en appui du logo FSC sur les produits Sopalin et Le Trèfle (100 % FSC Mixte) et le développement d'actions de sensibilisation et de promotion du FSC auprès du grand public afin d'encourager l'achat de produits certifiés.

Le partenariat a pris fin en décembre 2020.



<b>Secteur</b>	<b>Agroalimentaire</b>
<b>Type de partenariat</b>	<b>Accompagnement vers des pratiques durables Communication &amp; Sensibilisation</b>
<b>Actions de conservation</b>	<b>Océans Systèmes alimentaires durables</b>
<b>Budget</b>	<b>Entre 100 K€ et 250 K€</b>

## SYSCO FRANCE

### Une démarche d'approvisionnement responsable

Dans le cadre d'un partenariat signé en octobre 2018 et pour une durée de quatre ans, Sysco France, acteur majeur de la restauration hors foyer, et le WWF France travaillent ensemble pour renforcer la démarche d'approvisionnement responsable de l'entreprise en matières premières terrestres et en produits de la mer. Les deux partenaires ont pour ambition commune de faire progresser l'ensemble du marché de la restauration hors foyer vers des pratiques d'achat et de consommation plus respectueuses de l'environnement et des équilibres naturels. Le partenariat s'articule autour deux axes de travail prioritaires :

#### Améliorer la durabilité des approvisionnements de certaines matières premières à enjeux

Dans le cadre de ce partenariat, le WWF France accompagne Sysco France dans la prise en compte de critères environnementaux dans ses pratiques d'approvisionnement en certaines matières premières prioritaires : soja dans l'alimentation animale, huile de palme, fruits et légumes et produits de la mer.

#### Sensibiliser les parties prenantes clés de l'entreprise, particulièrement les collaborateurs de Sysco France

Dans le cadre de ce partenariat, le WWF France intervient auprès des équipes de Sysco France (achats et qualité notamment) et de professionnels de la restauration afin de les sensibiliser aux enjeux de la ressource halieutique et des matières premières terrestres et pour leur donner toutes les clés pour orienter leurs approvisionnements vers plus de durabilité. Pour que chaque collaborateur de Sysco France soit ambassadeur et acteur du changement, le WWF France participe à des événements internes de l'entreprise en présentant les actions de l'ONG et en sensibilisant l'ensemble des collaborateurs aux enjeux environnementaux.

# ENTREPRISES PARTENAIRES D'UN BUDGET ANNUEL COMPRIS ENTRE 5 K€ ET 50 K€

---

## GRANDES ENTREPRISES (GE), ET ENTREPRISES DE TAILLE INTERMÉDIAIRE (ETI)

---

BACK MARKET

COSTA SEAFOOD

CRÉDIT COOPÉRATIF

CRMS SNCF

E-CENTER

GEOX

GÎTES DE FRANCE

GRAND VISION

H&amp;M

LA CALEDONIENNE DES

EAUX

MARRIOTT

MISTIGRIFF

NUTRITION &amp; SANTÉ

## CLUB PME ENTREPRENDRE POUR LA PLANÈTE



Lancé fin 2018, le Club Entreprendre Pour la Planète est le club de PME du WWF France qui compte 45 entreprises au 30 juin 2021.

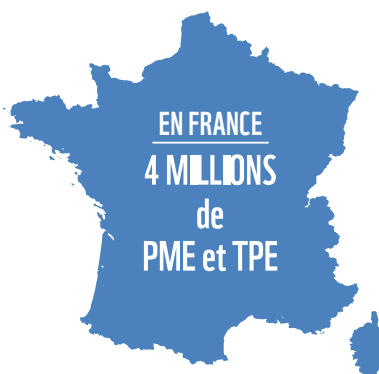
Toutes ces TPE et PME partagent les valeurs du WWF et sont rigoureusement sélectionnées pour servir d'exemple dans leur secteur d'activité. Elles contribuent ainsi à la mise en œuvre de nouvelles pratiques pour soutenir l'alimentation durable, l'économie circulaire, le déploiement d'énergies propres, la protection d'espèces en danger, la sauvegarde de nos ressources naturelles ou tout autre sujet de conservation au cœur de nos actions.

En appui, et afin d'accélérer le changement vers ces modèles vertueux, le WWF France met à disposition des entreprises membres du Club un logo et une vidéo qui sont d'extraordinaires leviers de communication pour renforcer leur visibilité en interne et en externe. Ces PME sont aussi mises à l'honneur grâce à leur logo posté sur le site du WWF France.

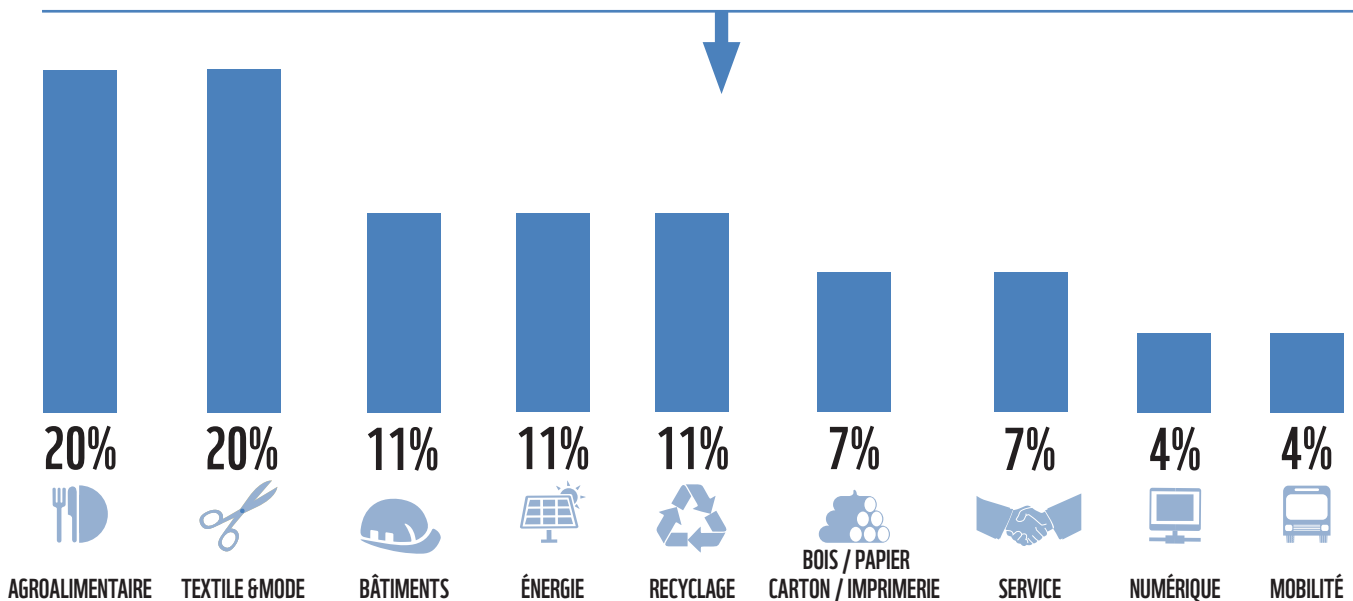
De nombreux événements nous réunissent tout au long de l'année offrant ainsi une richesse de réseau et l'occasion de participer à des ateliers aux thèmes variés.

Le Club Entreprendre Pour la Planète est un portail unique pour une PME vertueuse en rejoignant l'écosystème formidable du WWF France.

## DEPUIS 2020, 45 ENTREPRISES SONT MEMBRES DU CLUB EPP



ADVANSA	COSSE	ILEK	MFL	SELECTRA
BACKACIA	NATURE	JANOD	INDUSTRIE	SOFI
BALTHAZAR	ECOJOKO	JURATOYS	MOEA	SMAAART
AGENCY	ECOPERL	KIPLI	NATURE COS	SPORT
BARRISOL	EQOSPHERE	LE CLOS	NEO	HEROES
NORMALU	ETHIC DRINKS	MALLY	FUNERAIRE	TIKAMOON
BLUEDIGO	FOREST	LE COMPTOIR	NEOTRAVEL	VALOPTIM
CARAMEL	NATURAL	DU CAVIAR	ORIGINE	VICBAG
CARBONEX	WORKWEAR	LES PETITS	CYCLES	YNSECT
CHAMPAGNE	FRUITENZ	BIDONS	PICTURE	
GASTON	JAZZ	LOOKING FOR	POLLUSTOCK	
COLLARD	HABITAT	WILD	POLY TO POLY	
CODEO	REFERENCE	M2I -	PREVOTAT	
COQ EN PATE	HOFFMANN	MELCHOR	RETENMAIER	



# FOCUS

Nous travaillons au plus près du terrain pour préserver cette maison que nous partageons toutes et tous. Nous nous mobilisons pour maintenir et protéger la vie dans les océans, les forêts, les rivières, les montagnes, ces écosystèmes sans qui nous ne pourrions prospérer. Nous encourageons la transition et la résilience de nos sociétés vers des modèles plus durables. Découvrez quelques une des missions que nous menons à travers le monde.

## AMÉLIORER LA TRAÇABILITÉ DES CREVETTES D'ÉLEVAGE

Face à une demande européenne croissante, les fermes d'élevage de crevettes tropicales se développent fortement en Asie du Sud-Est. Pour améliorer la traçabilité des chaînes d'approvisionnement et garantir une origine sans conversion d'écosystèmes naturels, le WWF agit. En collaboration avec les parties prenantes de l'industrie de la crevette d'élevage, le WWF a notamment développé une application pour smartphone et un portail Web de bureau open source gratuits appelés TruTrace. Ce système convivial permet de connecter les acteurs de la chaîne d'approvisionnement en amont, ce qui est une étape essentielle pour comprendre d'où proviennent nos aliments.

L'outil de cartographie des habitats côtiers de Clark Labs identifie, lui, les impacts sur l'écosystème des exploitations de crevettes d'élevage en cataloguant systématiquement la couverture et les changements d'utilisation des terres des mangroves et des zones humides dans les pays de production. Cet outil permet aux entreprises de confirmer si leurs approvisionnements en crevettes d'élevage ont contribué à la perte de zones humides ou de mangroves depuis 1999.



# UN RÉGIME ALIMENTAIRE DURABLE À L'ÉCHELLE MONDIALE

Pour réduire l'impact de notre modèle agricole sur la nature, le WWF publie une étude analysant les conséquences environnementales des régimes alimentaires de 147 pays. à la clé : une diminution significative de notre empreinte sur le climat, sur la nature et une meilleure santé mondiale.

Les conclusions du rapport *Bending the Curve* sont claires : en transformant les régimes alimentaires mondiaux, il est possible de réduire les émissions de gaz à effet de serre liées à l'alimentation d'au moins 30 %, de diminuer de près de moitié la perte des espèces, de libérer 40 % des surfaces des terres agricoles, et de baisser de 20 % le nombre de décès prématurés dans le monde.

Pour aider les décideurs politiques à concevoir des directives alimentaires nationales plus ambitieuses, le rapport s'accompagne d'une plateforme qui passe au crible de huit indicateurs de santé humaine et environnementale nos modes d'alimentation ainsi que d'un calculateur d'impact dont l'objectif est d'accélérer l'adoption de régimes alimentaires sains et durables aux niveaux national et individuel.



# FOCUS

## MÉTHANISATION AGRICOLE

### Quel cadre de durabilité pour cette filière ?

La méthanisation consiste en la dégradation de matières organiques (ou substrats) sous l'action de bactéries. On retrouve dans les matières organiques (ou substrats) par exemple des matières agricoles et effluents d'élevage (biomasse végétale, fumier, lisier), les bio déchets verts et ménagers, les déchets de l'industrie agro-alimentaire, les boues de stations d'épuration. Cette réaction, appelée digestion anaérobie (en l'absence d'oxygène), produit du biogaz et du digestat :

- à l'état brut, le biogaz peut être valorisé sous forme d'électricité, de chaleur, voire les deux (cogénération), ou alors il peut être injecté dans le réseau de gaz ou utilisé comme carburant après épuration (injection) : on parle alors de biométhane ou de bioGNV.
- Le digestat quant à lui est une matière digérée peu odorante, en comparaison à du fumier ou du lisier par exemple, dont les caractéristiques sont dépendantes des types de matières qui ont réagi dans le méthaniseur. Les digestats peuvent être riches en éléments nutritifs (azote, phosphore et potassium, essentiels pour la croissance des plantes). Des précautions doivent être prises quant à leur utilisation mais ils peuvent ainsi se substituer aux engrais de synthèse sous certaines conditions.

La méthanisation, ou production de biogaz à partir de déchets et résidus agricoles, dans une démarche d'économie circulaire, semble répondre à deux enjeux majeurs :

- La production d'une énergie renouvelable se substituant aux énergies fossiles et contribuant à un futur système énergétique 100 % renouvelable ;
- L'appui à la transition du secteur agricole grâce à la mise en place de pratiques agro-écologiques.

C'est pourquoi le WWF France s'est intéressé avec son partenaire GRDF aux conditions de durabilité de la méthanisation agricole.

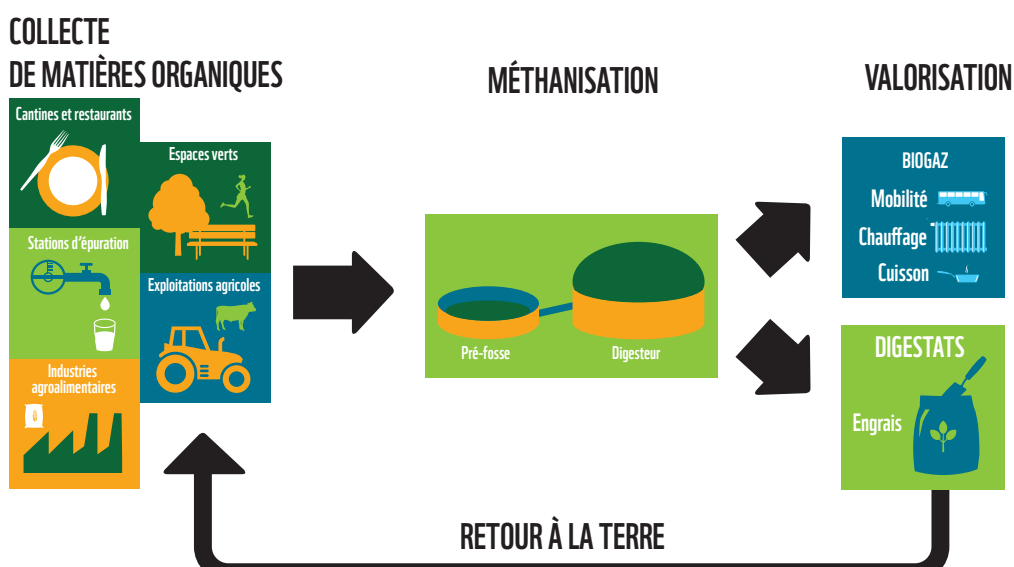


Figure 4 : Comprendre le processus de méthanisation en 3 étapes : collecte de matières organiques/ méthanisation/valorisation



C'est suite à une année de co-construction avec différentes parties prenantes de la filière comme des instituts de recherche, acteurs institutionnels, représentants du monde agricole et de la filière biométhane, associations oeuvrant pour l'environnement ou actives sur la thématique des énergies renouvelables que la publication « Méthanisation agricole : quelles conditions de durabilité pour la filière en France ? » présente trois conditions de durabilité de la méthanisation agricole, ainsi que des recommandations pour leur bonne diffusion et intégration par les acteurs concernés. La mise en œuvre des conditions de durabilité va ainsi dépendre de la mise en place d'un cadre de référence commun et cohérent, mais aussi d'une montée en compétence de la filière aussi bien au travers de la poursuite de la recherche que de l'accompagnement de la filière. Enfin, valoriser l'intégration des projets de méthanisation dans leur territoire est crucial pour une bonne gouvernance.

Les trois conditions de durabilité recouvrent :

- La mise en œuvre de pratiques agro écologiques à l'échelle de la parcelle et de l'exploitation : en assurant la protection des sols, de l'air, de l'eau et de la biodiversité, les systèmes de production intégrant la méthanisation agricole et adaptés aux conditions pédoclimatiques spécifiques à chaque territoire doivent préserver les ressources naturelles en assurant un revenu juste et complémentaire pour l'agriculteur ;
- L'intégration territoriale : par leur caractère éminemment territorial, multi-acteurs et multi-enjeux, les projets de méthanisation doivent intégrer : réflexion sur les flux de biomasse et concurrence d'usage, gouvernance locale, appropriation sociétale et création de valeur partagée locale ;
- La capacité à passer à l'échelle pour apporter une solution à la hauteur des défis sociétaux globaux en permettant d'atteindre les objectifs nationaux en termes de réduction des émissions de gaz à effet de serre et de résilience des systèmes agricoles notamment.

Bibliographie :  
 Méthanisation agricole : quel cadre de durabilité pour cette filière ?  
[https://www.wwf.fr/sites/default/files/doc-2020-03/20200317\\_Rapport\\_Methanisation-agricole\\_WWF\\_GRDF-min.pdf](https://www.wwf.fr/sites/default/files/doc-2020-03/20200317_Rapport_Methanisation-agricole_WWF_GRDF-min.pdf)

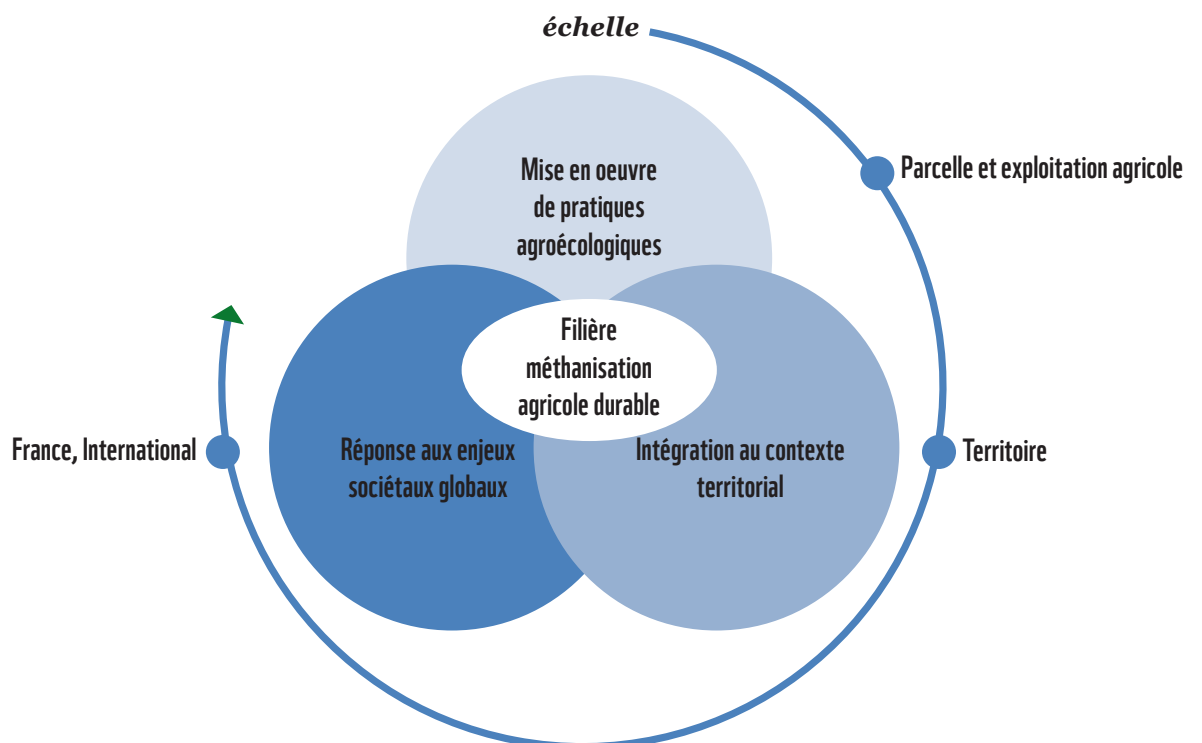


Figure 5 : Les conditions de durabilité de la méthanisation agricole

**NOTRE MISSION CONSISTE  
À STOPPER LA DÉGRADATION  
DE L'ENVIRONNEMENT  
DANS LE MONDE ET  
À CONSTRUIRE UN AVENIR  
OÙ LES HOMMES VIVENT EN  
HARMONIE AVEC LA NATURE.**



**Notre raison d'être**

Arrêter la dégradation de l'environnement dans le monde et construire un avenir où les êtres humains pourront vivre en harmonie avec la nature.

**ensemble, nous sommes la solution.** [www.wwf.fr](http://www.wwf.fr)